

La Compagnie
et son personnel de bord présente

Labiche

Deux vaudevilles pop-rock en un acte

Edgard
et sa
bonne

Le
Chevalier
des
dames

À partir du 8 janvier 2010,
vendredi samedi 21h15
dimanche 17h



La Compagnie et son Personnel de Bord
06 20 64 24 31 - charles@personneldebord.com

Les deux pièces en résumé

Edgard et sa bonne

Edgard est un jeune homme pour qui tout va bien : il est sur le point de conclure un mariage avantageux et d'accéder à la fonction enviable de notaire. Mais ces belles fiançailles risquent d'être compromises s'il ne parvient pas à se défaire de Florestine, la femme de chambre de sa maman, dont il a eu la mauvaise idée de faire sa maîtresse. Elle est jalouse et obstinée et ne se laissera convaincre qu'après bien des ruses et des rebondissements !

Le Chevalier des dames

Henriette est une femme sage qui n'a qu'une faiblesse : son amour de la musique et des concerts. Alors qu'elle tente - en cachette de son mari - d'aller écouter le grand Liszt, elle tombe malencontreusement sur le premier super-héros de toute l'Histoire : Nestor de Bois-Rosée, le Chevalier des Dames. Il a fait vœu de porter secours aux Dames dans l'embarras, quitte à leur trouver des embarras qu'elles n'ont pas. La question pour Henriette est donc de savoir comment se débarrasser de cet homme certes noble, mais surtout très maladroit.



À propos de Labiche

Les pièces en un acte que Labiche a écrites à la chaîne - 10 par an en moyenne - sont en quelque sorte la sitcom du XIXe siècle. Destinées simplement à divertir, elles se devaient d'être efficaces et originales pour rester à l'affiche et remporter rapidement l'adhésion d'un large public.

Labiche est un observateur mordant de la société bourgeoise qui s'affirme à son époque. Ses pièces suivent un schéma récurrent : le héros se retrouve plongé subitement dans une situation aussi embarrassante qu'inextricable, et il est prêt à toutes les bassesses et à toutes les ruses pour s'en sortir et retrouver sa tranquillité initiale.

La Compagnie et son personnel de bord a créé un spectacle au rythme endiablé, servi par des acteurs généreux et infatigables qui plongent dans les situations extravagantes et font vibrer les répliques cinglantes de Labiche.

La Compagnie et son Personnel de Bord
06 20 64 24 31 - charles@personneldebord.com

À propos de la Compagnie

La Compagnie et son personnel de bord est née de la volonté de Marie-Laure Rongier et de Charles Beckmann de faire vivre **un théâtre simple, inventif et accessible à tous**, fondé sur l'énergie du jeu de l'acteur. Pour partir à la rencontre de nouveaux publics et explorer des espaces de jeu inattendus, ils mettent en place une équipe de comédiens, épaulés par Mikaël Gorce, créateur lumière et régisseur.

Au fil des spectacles - *George Dandin* de Molière (2002), *Le Songe d'une nuit d'été* de Shakespeare (de 2003 à 2005 au Parc de la Cerisaie à Lyon), *La Sorcière du placard à balais* (2005) – des artistes venus de différentes disciplines (musique, acrobatie, danse, clown, maquillage, costume...) rejoignent la Compagnie. Aujourd'hui, la Compagnie et son personnel de bord continue à **jeter un regard neuf sur les grands classiques du théâtre** avec *Edgard et sa bonne* et *Le Chevalier des dames*.



Note d'intention

Pourquoi avoir choisi Labiche ?

Nous avons découvert Labiche lors de notre formation de comédien à l'Acting Studio de Lyon, avec **Joëlle Sévilla et Alexandre Astier, le créateur de Kaamelott**. C'est un auteur qui fait profondément partie de notre culture théâtrale, qui a compté dans notre formation. On aime le charme un peu vieillot des histoires qu'il raconte, mais surtout on aime son efficacité, qui reste intacte 150 ans plus tard: c'est écrit pour être joué, c'est jamais bavard, et chaque mot est utile à l'action. C'est **un style très concis, très rythmé, où les situations comiques s'enchaînent sans temps morts**.

Nous avons choisi deux pièces assez différentes, mais avec assez de points communs pour être réunies dans un spectacle cohérent: *Edgard* est une pièce plutôt classique, très bien construite, et avec *Le Chevalier*, on est face à un ovni, avec des personnages inattendus, ce qui nous permet d'aller crescendo vers plus de folie comique. Ces deux pièces ont été écrites en 1852, à quelques semaines d'écart et elles se déroulent dans le même décor. Elles partagent **un comique de situation confinant à l'absurde** et ont en commun d'être ponctuées par **des intermèdes musicaux** dont nous avons fait de véritables numéros dansés et chantés.

La Compagnie et son Personnel de Bord
06 20 64 24 31 - charles@personneldebord.com

La musique

Comme à l'époque de leur création, nous jouons ces pièces avec les passages chantés écrits par l'auteur. Nous n'avons pas cherché à retrouver les partitions d'époque, ni même de nous en approcher, mais nous avons retenu un principe de base : les airs originaux étaient des reprises d'airs à la mode à l'époque. Nous avons donc cherché **un style dont les sonorités soient familières au plus grand nombre, et qui véhicule cet esprit de fête qui caractérise Labiche.**

Avec la complicité du compositeur québécois Mathieu Vanasse, nous avons opté pour un style de musique plus rock avec une influence sixties / seventies très forte. En fait, on peut dire que les polkas, mazurkas et valse en vogue au XIXe font écho à la déferlante du rock'n'roll de l'après-guerre, autre période d'insouciance et de prospérité. Nous avons ainsi voulu **redonner à ces « vaudevilles » un peu surannés toute leur énergie et leur pertinence** avec des sons de claviers et de guitares rétro, en faisant fusionner parfois le rétro et le rock d'aujourd'hui. Le but n'était pas de faire un pastiche yéyé mais de créer **un véritable univers musical propre au spectacle.**

Il est fondamental que les chansons qui ponctuent le spectacle ne soient pas de simples illustrations sonores. Nous avons voulu en faire **des parenthèses au cours desquels les personnages sortent d'eux-mêmes**, et nous révèlent un aspect inattendu de leur vie, des vrais moments de spectacle, où la musique, la lumière et le mouvement des corps transportent le public au cœur de notre univers.

La mise en scène

En montant ce spectacle, nous avons gardé à l'esprit que Labiche a écrit ces pièces pour satisfaire l'appétit du public de son temps pour le théâtre comique. Cet aspect correspond parfaitement à notre volonté de **proposer au public des spectacles qui assument d'être des divertissements populaires**, qu'on puisse regarder avec autant de facilité et de plaisir qu'une bonne série à la télé.

Dans notre approche de Labiche, nous ne cherchons pas à moderniser le texte. **Nous respectons sa structure, sa langue.** L'écriture est si précise qu'il est difficile de la modifier sans en dérégler toute la mécanique. En nous servant des moyens simples et infinis qu'offre le théâtre, nous avons voulu créer un univers visuel et sonore qui corresponde à notre identité et dans lequel les mots employés par Labiche aient leur place.

Nous sommes quatre pour interpréter la douzaine de personnages qui apparaissent dans les deux pièces. Cette distribution réduite a non seulement l'avantage de rendre notre projet viable par rapport aux critères économiques qui régissent la jeune création théâtrale aujourd'hui, mais surtout, c'est un moyen de **stimuler notre créativité en jouant avec les codes très nombreux du vaudeville** traditionnel, d'y incorporer d'autres conventions, comme les changements de costumes à vue, ou des acteurs qui passent d'un rôle à l'autre.

Le décor et les costumes sont adaptés à ces contraintes: les coulisses font partie de l'espace de jeu et les comédiens peuvent passer facilement d'un costume à un autre. On retrouve dans la scénographie le même mélange d'influences du XIXe siècle et des années 1960-70 mis en oeuvre dans la conception de la musique. **On juxtapose des formes et des textures d'époques différentes pour créer un univers à la fois confortable et instable**, ce qui résume bien la problématique des héros des pièces de Labiche qui se mettent en danger simplement pour retrouver une vie bourgeoise et bien rangée.

Nous avons donc voulu créer un spectacle festif qui soit fidèle à l'esprit de Labiche et dans lequel notre jeu sincère et rythmé, tourné vers l'action, trouve toute sa place.

La Compagnie et son Personnel de Bord
06 20 64 24 31 - charles@personneldebord.com

L'équipe



Aurélien Portehaut a été formé à l'Acting Studio à Lyon. Il y croise la route d'**Alexandre Astier** qui lui fait confiance pour jouer dans sa pièce *Le Jour du froment*, puis pour incarner **Gauvain dans la série Kaamelott**.

Co-metteur en scène du spectacle, il donne toute son énergie à **Edgard**, un jeune homme prisonnier de sa lâcheté qui n'ose pas affronter sa maîtresse (*Edgard et sa bonne*). A l'opposé de ça, il interprète aussi **Merlemont**, un mari jaloux qui ne prend pas de gants pour exprimer ses sentiments. (*Le Chevalier des dames*). Il est aussi **Justin**, l'assistant zélé du Chevalier des dames.

Charles Beckmann a participé à la fondation de la **Compagnie et son personnel de bord**. Formé à l'**Acting Studio** (Lyon) et au **Studio Pygmalion** (Paris), il a notamment mis en scène *Le Songe d'une nuit d'été*, joué pendant trois ans au Parc de la Cerisaie à Lyon.

Co-metteur en scène du spectacle, il est le **Notaire** et **Veauvardin**, le beau père fantasque, passionné de truffes et de spiritisme (*Edgard et sa bonne*). Il joue également le rôle de **Nestor de Bois Rosée**, alias «le terre-neuve du beau sexe», le plus lourdaud mais aussi le plus dévoué de tous les chevaliers. (*Le Chevalier des dames*)



Aurore Pourteyron a commencé sa formation à Marseille avant de rejoindre les **Cours Florent** à Paris. Elle a participé aux créations de la Compagnie du Grain de sable, et a travaillé entre autres avec Gilles Azzopardi. A l'écran, elle joue le rôle de Jennifer dans la série de **Simon Astier, Hero Corp**.

Elle incarne l'excentrique **Mme Beaudeloche**, la mère possessive d'Edgard, ainsi que **François**, le discret domestique (*Edgard et sa bonne*). Elle prête sa fougue et sa détermination à **Henriette de Merlemont**, l'héroïne éprise de liberté, de musique et de tranquillité du *Chevalier des dames*.

Lisa Wisznia est chanteuse et comédienne. Formée par Raymond Acquaviva aux ateliers du **Sudden Théâtre**, elle a participé à plusieurs séries télévisées et courts métrages, notamment *Les petites annonces* d'**Elie Semoun**.

Elle relève le défi d'être tour à tour **Florestine**, la femme de chambre de Madame et accessoirement la maîtresse jalouse d'Edgard, et la virginale **Henriette**, qui est sur le point de se fiancer avec ce dernier. (*Edgard et sa bonne*) Elle est aussi **Juliette**, une domestique haute en couleurs et dévouée à ses maîtres. (*Le Chevalier des dames*)



Ce spectacle ne serait rien sans la **musique originale**, créée par le compositeur québécois **Mathieu Vanasse**, qui a mis en musique de nombreux films outre-Atlantique, ce qui lui a valu un Gemini Award en 2008.

On doit également une fière chandelle à **Mikaël Gorce**, qui a signé la **création lumière**, et qui est depuis le début le régisseur irremplaçable de la Compagnie et son personnel de bord.

L'esthétique du spectacle, les costumes sont l'oeuvre de **Margaux Lamy**.

Un grand merci à celle qui guide nos pas (de danse): **Charlie Nune**, et à **Marie-Laure Rongier** pour son oeil (extérieur).

La Compagnie et son Personnel de Bord
06 20 64 24 31 - charles@personneldebord.com

Festival d'Arlempdes : succès incontesté de « Labiche ! »

La Compagnie et son personnel de bord étaient à l'œuvre
jeudi et vendredi

Lorsque l'on parle d'Eugène Labiche, on pense bien évidemment à ses pièces comiques à souhait. Un humour irrésistible. Des quiproquos à foison. Des histoires d'adultère, de maîtresse, de mariage... dans la bourgeoisie française du XIX^e siècle.

Bref... Du Labiche, c'est forcément un grand moment de théâtre. Mais lorsque l'interprétation est mise en scène par la Compagnie et son personnel de bord, on s'attend à prendre du plaisir. Ceux qui les connaissent savent de quoi ils sont capables. Les Lyonnais avaient démontré leurs talents l'an dernier avec une représentation époustouflante et pleine d'entrain d'un grand classique de Shakespeare : « Le songe d'une nuit d'été ».

Les personnages joués à l'excès séduisent à outrance

Allaient-ils une nouvelle fois séduire dans un style complètement différent ? A priori, ils ont réussi leur pari, déclenchant bonne humeur et fou rire.

Deux pièces en un acte : « Edgar et sa bonne » suivi du « chevalier des dames ». Un salon dans appartement cossu. Lieu de tous les secrets, de tous les mensonges et de toutes les vérités...

Dans « Edgar et sa bonne », Edgar doit épouser Henriette et signer le contrat de mariage. Mais, la bonne Florentine n'est autre que sa ma-



3Des costumes loufoques, une énergie à revendre.

Bref, le vaudeville selon Labiche n'a pas pris une ride/ Karine Wierzba

trousse. Dès lors, c'est un enchaînement de rebondissements. Du vaudeville comme on l'aime.

Seconde pièce : « Le chevalier des dames ». Même principe. Même trame. Même rire. Cette fois-ci, une femme adultère : Henriette mariée à M. De Merlemont. Nestor de Bois-Rosée, chevalier des dames, vient pour l'aider à préserver son secret. Souvent maladroitement.

Deux histoires qui ont su procurer deux heures de comique. Mais pas seulement. Car la mise en scène pousse les personnages à l'extrême. Des costumes loufoques, à l'image d'Edgar et de sa veste à fleur ou de Nestor de Bois-Rosée et son collant tout droit sorti d'un film de science-fiction. Une énergie à revendre. A cela s'ajoute le chant. Chacun à leur tour, les personnages poussent la chansonnette avec

une musique en décalage total. Bien loin des fastes du XIX^e siècle. Ce « Labiche ! », sorti des sentiers battus tout en gardant son identité, est finalement irrésistible. On ne se lasse pas du vaudeville... Bien au contraire, on adore !

Karine Wierzba

Revue de presse

L'Eveil 28 juillet 07

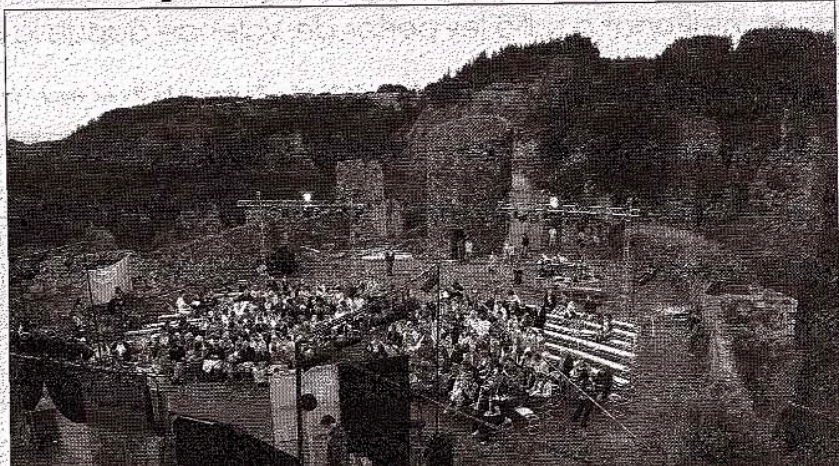
Théâtrales : Labiche, du théâtre et du rire

Le temps s'était radouci mercredi soir à Arlempdes pour accueillir les comédiens de « La Compagnie et son personnel de bord » qui ont offert aux spectateurs, venus nombreux, une soirée spéciale Labiche ! La troupe était présente à Arlempdes en 2006 avec « Le songe d'une nuit d'été » de Shakespeare. Cette fois, elle revenait avec un registre totalement différent puisque les comédiens ont interprété « Edgard et sa bonne » et « Le chevalier des dames », deux comédies courtes qui se jouent souvent ensemble. D'ailleurs, Eugène Labiche, l'auteur, avait lui-même prévu que ces deux pièces se déroulent dans un décor similaire.

La mise en scène originale de Charles Beckmann et d'Aurélien Portehaut, le jeu des acteurs, les chants... tout

était réuni. Le public n'a pas vu le temps passer et, pendant une heure et demie environ, on pouvait entendre de nombreux rires s'élever de la cour du château, les six comédiens ont offert aux spectateurs un pur moment de bonheur. La troupe proposait un théâtre simple, inventif, accessible à tous, fondé sur l'énergie du jeu de scène. Son exigence : faire partager le plaisir des grands textes par la parole et par l'action. Pari tenu jeudi soir !

Le festival continu ce vendredi avec le même spectacle, samedi, dimanche et lundi soir, les élèves de l'atelier-théâtre se produiront en première partie de soirée puis, la Compagnie du festival proposera une adaptation de la comédie la plus célèbre du théâtre russe : « le Révizor ».



Le Progrès 5 VI 08

Lyon Plus 2 VI 08

Du rire au chant

S'ils ont gardé les traditionnels costumes de bonnes et le port altier des bourgeois du XIX^e siècle, les comédiens de « La Compagnie et son personnel de bord » sont bien décidés à s'approprier l'œuvre d'Eugène Labiche. Deux de ses pièces, appartenant au registre de la comédie de mœurs, composent le dyptique proposé cette semaine à l'Acte 2 Théâtre. « Edgard et sa bonne » et « Le chevalier des dames » deviennent ici des « vaudevilles pop-rock » où le chant et la danse occupent toute leur place. Du 3 au 7 juin au 32 quai Arloing (9). www.acte2theatre.fr

> LYON 9^e

Acte 2 Théâtre : la saveur inimitable de deux pièces de Labiche



/ Photo DR

« La Compagnie et son Personnel de Bord » va présenter au 32, bis, quai Arloing, deux vaudevilles pop-rock en un acte, mis en scène par Charles Beckmann et Aurélien Portehaut (le « Gauvain » de Kaamelot sur M6). 6 comédiens, s'inspirant du con-

texte « Second Empire », ont su adapter une série de situations déjantées pour le public d'aujourd'hui. Les acteurs jouent, chantent en live. Jusqu'à samedi (20h) + dimanche 8 juin (17h). Tél. 04 78 83 21 71. www.personneldebord.com.

La Compagnie et son Personnel de Bord
06 20 64 24 31 - charles@personneldebord.com

Pour nous contacter

La Compagnie et son personnel de bord

Licence n° 2-134976

Charles Beckmann

06 20 64 24 31

charles@personneldebord.com

www.personneldebord.com

